

vtech[®]

数字无绳电话机 使用手册

型号:

HWD2309(2)TSD 数字无绳电话机

HWD2309(2)TSD-H 数字无绳电话子机

重要安全指引

在使用您的电话设备时，为了减少火灾，触电或意外伤害的风险，您需要时刻遵守以下基本的安全指引：

1. 本产品须由符合资质的技术人员安装。
2. 本产品只能连接到主机设备上。切勿直接连接到公共开关电话网络（PSTN）或简旧式电话服务网络（POTS）上。
3. 应仔细阅读并理解所有指引。
4. 遵守标记在产品上的所有警示和指引信息。
5. 在清洁产品前请断开产品与电源开关的连接。勿使用液体或气雾清洁剂，而应使用潮湿的抹布清洁。
6. 勿在有水的区域附近使用本产品，例如浴室、洗手盆、厨房水槽或游泳池附近、或潮湿的地下室等地方。
7. 勿将本产品放置在不稳定的桌子、架子或其他不稳定的表面上。
8. 电话座机或无绳子机背面或底部的细槽或小孔是为通风散热。为了避免设备过热，请勿将产品放在床、沙发或垫子之类的柔软表面以免遮住散热孔。勿将本产品放置在散热器等附近、以及任何通风条件差的地方。
9. 请严格按照产品标签上的说明使用电源设备。如果您不确定您的电源类别，请咨询您的销售商或电力公司。
10. 勿在电源线上覆盖任何物体。勿在可能踩踏到电源线的地方安装本产品。
11. 切勿将任何物体塞入座机或无绳子机上的细槽或小孔，以免误触电极或造成短路。勿在本产品上倾倒任何液体。
12. 请勿擅自拆卸本产品以免遭受电击，必要时请送至经授权的服务机构处理。非经特别途径打开或移除座机或无绳子机的零部件可能会使您暴露在危险电压或其他危险下。错误地重新组装电话可能会导致您之后使用电话时遭受电击。
13. 请勿超负荷使用墙壁电源或电话线。
14. 出现以下情况时，请断开本产品的电源连接并咨询经授权机构以获取服务：
 - 电源适配器电线或插头损坏或磨损。
 - 有液体进入本产品。
 - 本产品已经曝露在雨中或水里。
 - 依照操作指引依然不能正常使用本产品。请只按照本操作指引中提到的内容来修改相关设置。其他非正当的修改可能会造成损坏并经常需要经授权技术人员进行维修已恢复正常。
 - 产品被摔坏。
 - 产品出现明显性能上的异常。
15. 为避免闪电电击的潜在风险，勿在电磁风暴环境下使用电话（无绳电话除外）。
16. 请勿在易燃、易爆或有毒气体泄漏点附近使用电话。此类环境下，当电源适配器插入电源插口或无绳子机放到充电座上时可能会触发火花。这是与所有封闭电路关联的普遍现象。如果电话安装在前述环境中，除非通风充分，否则请勿将电源适配器插入电源插口或将无绳子机放到充电座上。在以下环境下产生的火花很容易造成火灾或爆炸，如无充分通风的医疗氧气使用环境；工业气体（如清洁剂，石油气等）生产环境；天然气泄漏环境等。
17. 仅在正常通话状态下将无绳子机放在耳朵附近，以免音量过大损伤听力。
18. 将电源适配器正确安装在垂直或水平面上。请勿将电源适配器安装在天花板、桌子底下或抽屉内，否则电源适配器可能会跌落。
19. 仅使用本指引中标明的电话线或电池。勿将电池投入火中，否则可能造成燃料泄漏。请咨询当地专门机构了解正确的处理方法。
20. 进行墙壁安装时，确保座机上的小孔和墙壁支架上的栓口对齐，并向下按压使座机贴合墙壁。参考本说明书中安装部分的详细指引。
21. **警告：**勿使细小的金属物件，如大头针、订书钉等接近无绳子机听筒位置。
22. **警告：**使用错误类型的电池可能会造成爆炸。请仅使用随机提供的可充电电池（BT264392/BT266342）或替换电池（BT266342）。

请保存好这些指引

目录

包装内容清单	1
电话概览	2
安装	4
电话设置	7
电话操作	9
附录	12
疑难排除	12
维护	14
技术参数	15
索引	16

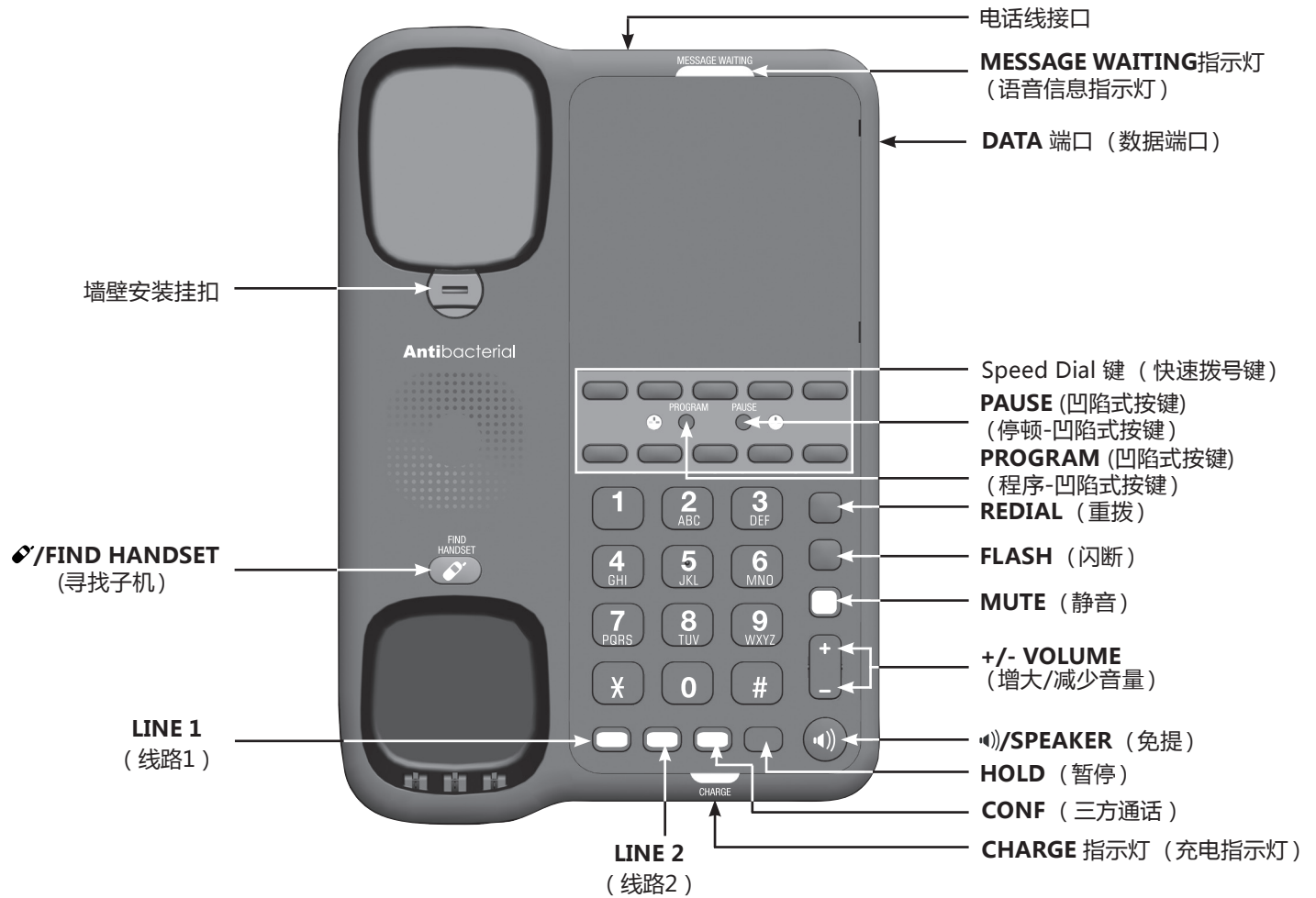
包装内容清单

电话包装盒所含内容：

产品名称	产品型号	包装组件
数字无绳电话机	HWD2309(2)TSD	 带面板和遮盖的座机  无绳子机  电池  螺丝  电源适配器  电话线
数字无绳电话子机	HWD2309(2)TSD-H	 无绳子机  电池  螺丝

电话概览

HWD2309(2)TSD 数字无绳电话机



电话概览

HWD2309(2)TSD-H 数字无绳电话子机

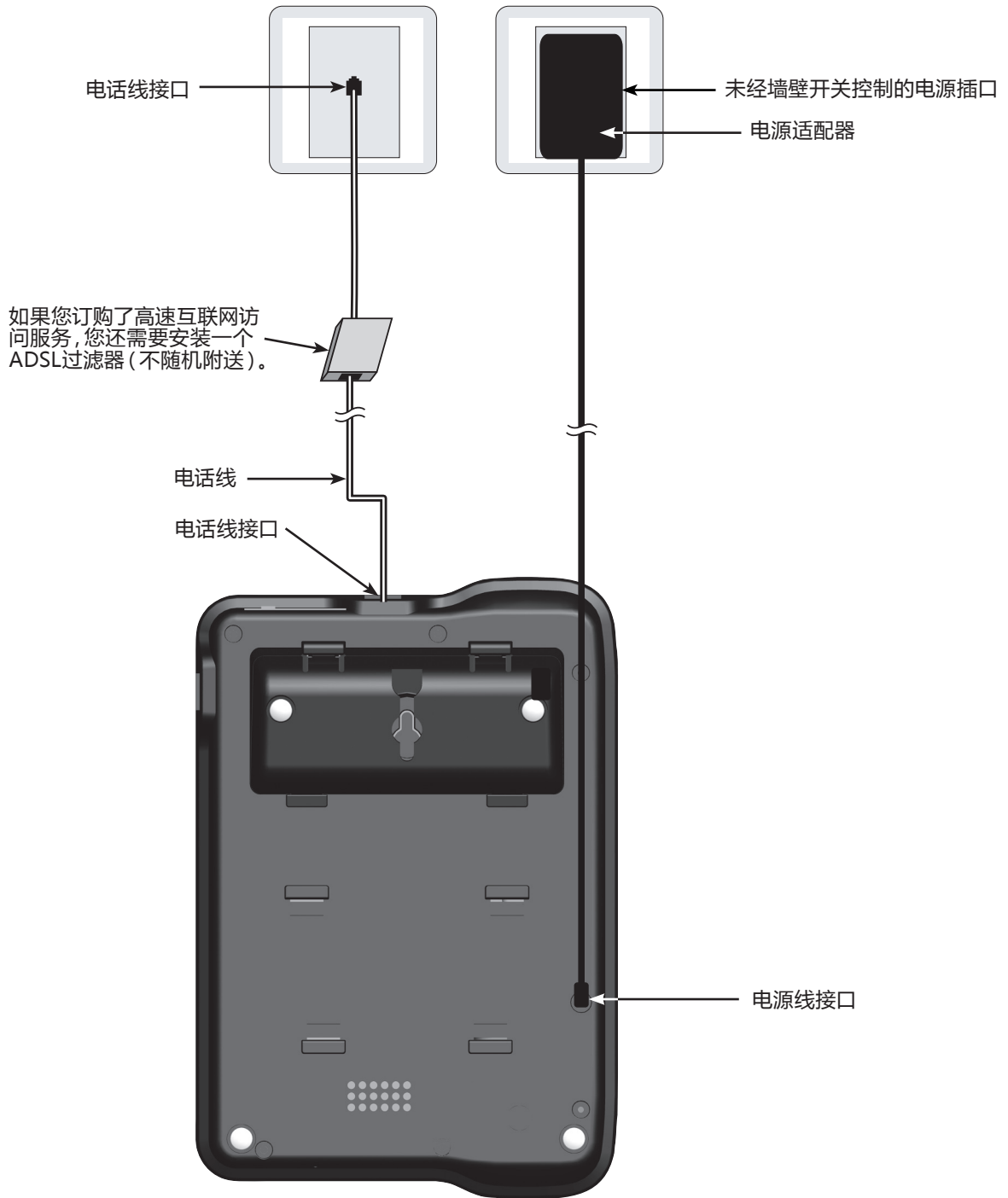


安装

HWD2309(2)TSD 数字无绳电话机

座机安装

电话可直接放置到桌面使用。如下图所示安装电话座机。



注意：

请只使用随机提供的电话线和电源适配器。电话线非为其他信息通讯设备所设计，禁止在其他通讯设备上使用电话线。如需购买新的电话线，请访问我们的网站 www.vtechhotelphones.com 或联络当地经销商。

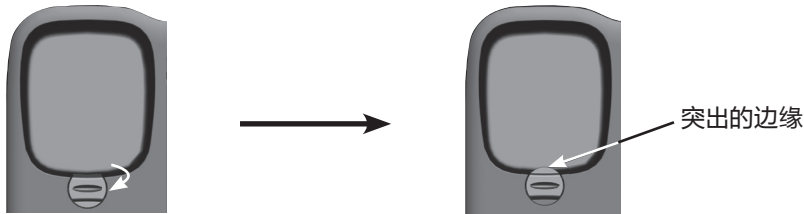
安装

HWD2309(2)TSD 数字无绳电话机

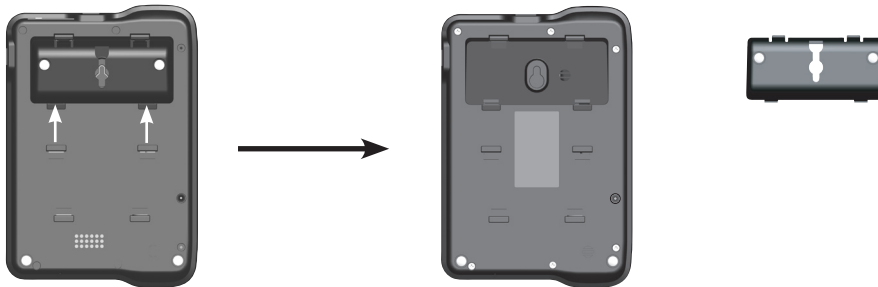
安装方式 – 从桌面转到墙壁安装

将座机安装到墙壁：

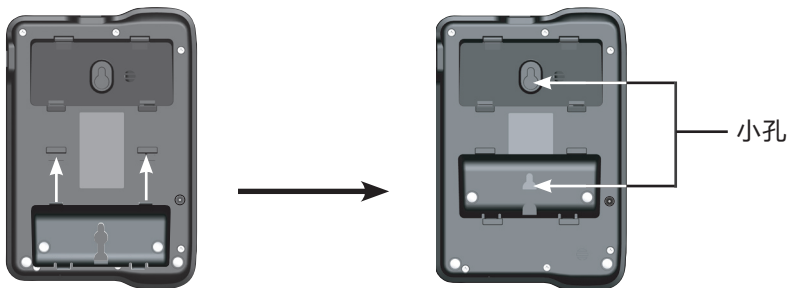
1. 从座机上拔除电源适配器和电话线，断开电源。
2. 将无绳子机放到一边，用一枚硬币或类似物件插入座机上用于墙壁安装挂扣，然后旋转半圈（180度），使其突出的边缘指向座机上部。电话安装到墙壁上后，这个突出的部分将会挂住放在座机上的无绳子机。



3. 将座机翻转使其底面朝上。按照下图指示，用力推安装支架上的突出部分，直到安装支架脱离座机底部凹槽。



4. 将安装支架旋转半圈（180度）。按照下图指示，将安装支架上的突出部分插入座机中间的凹槽内。然后推动安装支架上的突出部分，使其牢牢嵌入座机下部凹槽。



5. 座机底部的小孔对准墙壁挂钉，并向下按压使其固定贴合到墙上。
6. 将电源适配器连接到座机上，另一端插入无墙壁开关控制的电源插口，并将电话线插入到墙壁接口。然后将无绳子机放在座机上。

安装

HWD2309(2)TSD 数字无绳电话机 / HWD2309(2)TSD-H 数字无绳电话子机

无绳子机电池安装

按以下说明安装电池：

1. 轻轻地打开无绳子机后盖。注意不要弄断无绳子机后盖和子机之间的扬声器连接线。
2. 将电池连接线牢固地插入无绳子机电池仓的插口内。
3. 将电池线置入电池仓空格内。注意电池标有**THIS SIDE UP**的一面应该朝上。
4. 将无绳子机后盖上所有的突出部分对齐并插入无绳子机上相应的孔内，向下按压直到完全贴合。之后在子机底部安装螺丝。



更换无绳子机电池

1. 用一个窄小物件打开并取出螺丝盖，然后用一支5毫米的标准螺丝起子打开无绳子机后盖。注意不要弄断无绳子机后盖和子机之间的扬声器连接线。



2. 拔除电池连接线，从电池仓取出电池。
3. 参照以上**无绳子机电池安装**第2至第4步相关说明安装新电池。

注意：

- 使用错误类型的电池可能会有爆炸的危险。请只使用随机提供的可充电电池（BT264392/BT266342）或替换电池（BT266342）。如需购买新的电池，请访问我们的网站 www.vtechhotelphones.com 或联络当地经销商。

无绳子机登记

将无绳子机放在座机上。初次将无绳子机放在座机上时，无绳子机将会自动登记到座机。登记过程完成后，**MESSAGE WAITING**指示灯会闪烁一次，同时电话发出三声提示音作为确认。每一部座机可以登记四部无绳子机。如果同一部座机上已登记四部无绳子机且其中一部与座机断开连接（譬如子机不在有效范围内，或者电池已移除或耗尽），你可以登记一部新无绳子机来替代它。之前登记过的无绳子机便与座机解除登记。

无绳子机解除登记

在已登记无绳子机处于待机状态时，输入*331734#然后按**HOLD**。解除登记过程完成后，您将会听到三声提示音。

将无绳子机登记到另一部座机上

在已登记无绳子机处于待机状态时，将它放在另一部座机上。无绳子机将会自动登记到另一部新座机上。

无绳子机电池充电

初次使用前必须让无绳子机电池充分充电。无绳子机充电时，充电指示灯（**CHARGE** 指示灯）将会亮起。通常需要连续充电16小时才能使电量充满。在不使用电话时，也请将无绳子机放在座机或充电座上充电，以获取最佳性能。

电话设置

HWD2309(2)TSD 数字无绳电话机

默认设置以星号 (*) 标示。

设置	选项	可更改者：
无绳子机听筒音量	1, 2, 3, 4*, 5, 6	用户和管理员
无绳子机扬声器音量	1, 2, 3, 4*, 5, 6	用户和管理员
座机扬声器音量	1, 2, 3, 4*, 5, 6	用户和管理员
座机铃声音量	1, 2*, 3	用户和管理员
座机铃声	铃声 1*, 铃声 2, 铃声 3	仅管理员
闪断时间	1 (100毫秒), 2 (300毫秒), 3* (600毫秒)	仅管理员
座机射频传输功率	1 (低), 2* (中), 3 (高)	仅管理员
线路暂停	00 (禁用自动释放), 01-14, 15*, 16-99 分钟	仅管理员
语音留言电压检测 • 稳定高压, 脉冲高压和脉冲低压 • 正反极性 • 频移键控 • 松下	0 (禁用), 1 (启用)	仅管理员
语音留言电压检测 • 西门子	0 (禁用), 1 (50Hz), 2 (25Hz), 3 (20Hz)	仅管理员

铃声

共有三个铃声可以供座机设置。修改任意**LINE 1**或**LINE 2**的铃声都会同时应用到另一线路。

更改铃声：

1. 移除座机上的面板和遮盖物，然后按座机上的**PROGRAM**键。
2. 按**00**，您会听到三声提示音。然后按拨号键**1, 2**或**3**选择所需的铃声，您会听到三声确认提示音表示设置已保存。

闪断

有三种闪断时间可供选择。

更改闪断时间设置：

1. 移除座机上的面板和遮盖物，然后按座机上的**PROGRAM**键。
2. 按**FLASH**，您会听到三声提示音，然后按拨号键**1** (100毫秒)，**2** (300毫秒) 或**3** (600毫秒) 选择所需的闪断时间，您会听到三声确认提示音表示设置已保存。

射频传输功率

座机有3种射频传输功率可供选择。

更改射频传输功率：

1. 移除座机上的面板和遮盖物，然后按座机上的**PROGRAM**键。
2. 按**01**，您会听到三声提示音。然后按拨号键**1** (低 - 覆盖最远工作距离的25%)，**2** (中 - 覆盖最远工作距离的50%) 或**3** (高 - 覆盖最远工作距离的100%) 选择所需的射频传输功率水平，您会听到三声确认提示音表示设置已保存。

线路暂停

通话线路暂停的时间可以设置为1到99分钟。选择**00**会禁用线路自动释放功能。

更改通话线路暂定时间：

1. 移除座机上的面板和遮盖物，然后按座机上的**PROGRAM**键。
2. 按**02**，您会听到三声提示音。然后按拨号键输入**00**到**99**的数字，您会听到三声确认提示音表示设置已保存。

电话设置

HWD2309(2)TSD 数字无绳电话机

语音留言电压检测

多种语音留言电压检测方式可供座机设置。

稳定高压，脉冲高压和脉冲低压:

1. 移除座机上的面板和遮盖物，然后按座机上的**PROGRAM**键。
2. 按**10**，您会听到三声提示音。然后按拨号键**0**（禁用）或**1**（启用）选择所需的设置，您会听到三声确认提示音表示设置已保存。

正反极性:

1. 移除座机上的面板和遮盖物，然后按座机上的**PROGRAM**键。
2. 按**11**，您会听到三声提示音。然后按拨号键**0**（禁用）或**1**（启用）选择所需的设置，您会听到三声确认提示音表示设置已保存。

频移键控:

1. 移除座机上的面板和遮盖物，然后按座机上的**PROGRAM**键。
2. 按**12**，您会听到三声提示音。然后按拨号键**0**（禁用）或**1**（启用）选择所需的设置，您会听到三声确认提示音表示设置已保存。

松下:

1. 移除座机上的面板和遮盖物，然后按座机上的**PROGRAM**键。
2. 按**14**，您会听到三声提示音。然后按拨号键**0**（禁用）或**1**（启用）选择所需的设置，您会听到三声确认提示音表示设置已保存。

西门子:

1. 移除座机上的面板和遮盖物，然后按座机上的**PROGRAM**键。
2. 按**13**，您会听到三声提示音。然后按拨号键**0**（禁用），**1**（50Hz），**2**（25Hz）或**3**（20Hz）选择所需的设置，您会听到三声确认提示音表示设置已保存。

快速拨号键

本机拥有多达10个可设置的客户服务（快速拨号）键。您可以设置这些键以自动拨打特定电话号码或激活电话系统功能。

设置快速拨号键：

1. 移除座机上的面板和遮盖物，然后按座机上的**PROGRAM**键。
2. 按需要保存号码的快速拨号键，您会听到三声提示音。
3. 输入电话号码（最多32位数字）。如有必要，按**PAUSE**在号码中插入停顿。
4. 如果已输入32位数字，电话会自动保存所输入的号码。如果输入的数字少于32位，再按一次**PROGRAM**键，您会听到三声确认提示音表示已保存。

清除已设置的快速拨号号码

1. 移除座机上的面板和遮盖物，然后按座机上的**PROGRAM**键。
2. 按需要删除已存号码的快速拨号键。您会听到三声提示音。再按一次**PROGRAM**键，您会听到三声确认提示音表示已删除。

电话操作

HWD2309(2)TSD 数字无绳电话机

使用无绳子机和座机

无绳子机和座机扬声器不能同时使用。但是，您可以在无绳子机和座机扬声器之间切换通话。

当无绳子机或座机正在通话时，无绳子机和座机上相应的线路键会亮起。

接听电话

来电时电话会响铃，而且相应的线路键和MESSAGE WAITING指示灯会闪烁。

当无绳子机不在座机或充电座上时，使用其接听电话：

按无绳子机上正在闪烁的线路键或☎/SPEAKER键。电话会自动接通响铃的线路，同时相应的线路键会亮起。如果使用免提通话，☎/SPEAKER键也会亮起。

当无绳子机在座机或充电座上时，使用其接听电话：

从座机或充电座上拿起无绳子机。电话会自动接通响铃的线路，同时相应的线路键会亮起。

使用座机扬声器接听电话：

按座机上闪烁的线路键或☎/SPEAKER键。电话会自动接通响铃的线路，同时相应的线路键和☎/SPEAKER键会亮起。

拨打电话

使用无绳子机拨打电话：

按无绳子机上的LINE 1, LINE 2或☎/SPEAKER键。听到拨号音后拨打所需的号码，或按座机上的快速拨号键拨打已设置的号码。通话时相应的线路键会亮起。如果使用免提通话，☎/SPEAKER键也会亮起。当无绳子机正在使用线路1或线路2时，无绳子机上的另一线路将不能使用座机的快速拨号键。

使用座机拨打电话：

按座机上的LINE 1, LINE 2或☎/SPEAKER键。听到拨号音后拨打所需的号码，或按座机上的快速拨号键拨打已设置的号码。通话时相应的线路键和☎/SPEAKER键会亮起。

结束通话

使用无绳子机时结束通话：

按无绳子机上的OFF键或将其放回座机或充电座上。所有无绳子机挂断后通话也会自动结束。

使用座机时结束通话：

按座机上的☎/SPEAKER键或相应的线路键。

在无绳子机和座机扬声器之间切换通话

- 如需将通话从无绳子机转移到座机扬声器，按座机上相应的线路键或☎/SPEAKER键。
- 如需将通话从座机扬声器转移到未放在座机上的无绳子机，按无绳子机上相应的线路键或☎/SPEAKER键。
- 如需将通话从座机扬声器转移到放在座机上的无绳子机，将无绳子机从座机上拿起即可。

加入通话

最多可以有四部无绳子机同时与外线通话。如果两条线路都在通话中，其中一条线上最多可有三部无绳子机可以同时与外线通话，第四部无绳子机可以同时另一条线路上通话。

在线路1或线路2处于通话中时，按另一无绳子机上相应的线路键或☎/SPEAKER键可以加入通话。

无绳子机扬声器免提

无绳子机处于通话状态时，按无绳子机上的☎/SPEAKER键在扬声器免提和听筒模式之间切换。

扬声器免提

电话待机状态下，按无绳子机或座机上的☎/SPEAKER键。电话会自动选择第一条可用线路，从线路1开始。

电话操作

HWD2309(2)TSD 数字无绳电话机

重拨

无绳子机或座机中最后拨出的号码会被保存15分钟。

使用座机或无绳子机重拨电话:

按**LINE 1, LINE 2**或**(☎)/SPEAKER**键。听到拨号音后按**REDIAL**键。

音量

您可以从无绳子机和座机调节听筒音量，或者从座机调节铃声音量。

调节听筒音量：

- 无绳子机通话状态下，按无绳子机上的**+ / VOLUME / -**调节听筒音量。下一个通话会恢复到默认听筒音量。
- 座机通话状态下，按座机上的**+ / - VOLUME**调节听筒音量。下一个通话会恢复到默认听筒音量。

调节铃声音量：

座机待机状态下，按座机上的**+ / - VOLUME**调节铃声音量。

呼叫等待

1. 通话状态下如果听到呼叫等待提示音，按无绳子机或座机上的**FLASH**键可将当前通话暂停并接听新的来电。
2. 任意时间按**FLASH**键可以在前后两个通话间切换。

静音

1. 通话状态下，按无绳子机或座机上的**MUTE**键。静音功能开启后**MUTE**键的背光灯亮起。此时您可以听到通话另一方的声音，但他们听不到您的声音。
2. 再按**MUTE**键可以恢复通话。**MUTE**键的背光灯会关闭。

通话暂停

若一通电话处于通话暂停状态时，任何试图使用同一通话线路的并联电话（在同一线路上的电话）会使通话结束暂停并接听电话。

使通话暂停：

1. 通话状态下，按无绳子机或座机上的**HOLD**键使通话暂停。此时相应的线路键会开始闪烁。
2. 如需恢复通话，按闪烁的线路键或**(☎)/SPEAKER**键。或者在预设的通话暂停时间过去之后通话会自动结束。两条线路都处于暂停状态时，按**(☎)/SPEAKER**键会恢复线路1上的通话。

三方通话

本机支持三方通话。

建立三方通话：

1. 呼叫第一方。
2. 按**HOLD**键使第一个通话暂停。
3. 在另一条线路上拨打第二个电话。
4. 第二个电话接通后，按**CONF**键开始三方通话。

两个通话都被暂停时建立三方通话：

按**CONF**键开始三方通话。

将三方通话从座机转移到无绳子机：

- 在座机进行三方通话时，按无绳子机上的**(☎)/SPEAKER**或**CONF**键。
- 在座机进行三方通话时，按座机上的**HOLD**键，然后按无绳子机上的**CONF**键。

将三方通话从无绳子机转移到座机：

- 在无绳子机进行三方通话时，按座机上的**(☎)/SPEAKER**或**CONF**键。
- 在无绳子机进行三方通话时，按无绳子机上的**HOLD**键，然后按座机上的**CONF**键。

电话操作

HWD2309(2)TSD 数字无绳电话机

结束三方通话：

- 按任意线路键保持与该线路的通话，同时中断另一线路的通话。
- 如果使用座机进行三方通话，按座机上的 M)/**SPEAKER**或**CONF**键结束通话。
- 如果使用无绳子机听筒进行三方通话，按无绳子机上的**OFF**键，或将无绳子机放回到座机或充电座以结束通话。
- 如果有多部无绳子机处于三方通话中，当所有电话都挂断时，通话会自动结束。

寻找无绳子机

使用此功能可以寻找所有已登记的无绳子机。

开始寻找：

在待机状态下按 M)/**FIND HANDSET**键，所有处于待机状态的无绳子机会响铃60秒。

停止寻找：

- 再按座机上的 M)/**FIND HANDSET**键。
- 或-
- 按无绳子机上的任意键停止呼叫响铃。

数据端口的用途

数据端口只适用于线路2，与**TEL**端口并联，可与另外一部电话机或传真机连接，也可与调制解调器连接做数据通信用。

附录

疑难排除

在使用电话过程中如果遇到问题，请尝试按以下建议解决。关于客户服务，请访问我们的网站 www.vtechhotelp hones.com

电话完全不能工作

- 确保电源适配器已经安全地插入无墙壁开关控制的电源插口。
- 确保电话线已经牢固插入墙壁电话线接口。
- 确保电池已经正确安装并充电（第6页）。为保持良好的日常性能，使用完毕后请将无绳子机放回到座机或充电座上。
- 断开座机电源连接。稍等约15秒钟，然后接回电源。等候约一分钟使无绳子机和座机完成同步。
- 将无绳子机中的电池充电16小时。
- 如果电池电量完全耗尽，使用前先充电至少30分钟。
- 取出并重新安装电池。如果电话依旧不工作，可能需要购买新的电池予以更换。
- 断开座机与墙壁电话线接口的连接，将另一部可以正常工作的电话接到墙壁电话线接口。如果另一部电话也不能工作，问题可能出现在线路或当地电话服务上。请联系您的电话服务提供商（可能会收费）。

没有拨号音

- 请先尝试以上建议。
- 将无绳子机移近座机或调整射频信号传输功率设置（第7页）。
- 电话线可能损坏。尝试使用一条新的电话线。
- 断开座机与墙壁电话线接口的连接，将另一部可以正常工作的电话接到墙壁电话线接口。如果另一部电话也没有拨号音，问题可能出现在线路或当地电话服务上。请联系您的电话服务提供商（可能会收费）。

不能拨打电话

- 请先尝试以上建议。
- 确保拨号前有拨号音。无绳电话需要一到二秒的时间和座机完成同步，所以在产生拨号音前有短暂延迟是正常现象。请尝试多等一秒左右再拨号。
- 消除所有背景噪音。在拨号前使电话静音，或者在另一个噪音比较小的房间里拨打电话。
- 如果酒店内其他电话也有相同问题，问题则可能出现在线路或当地电话服务上。请联系您的电话服务提供商（可能会收费）。

无绳子机上的LOW BATTERY（电量低）指示灯亮起

- 将无绳子机放到座机或充电座上进行充电。
- 取出并重新安装电池，一直用到电量完全耗尽，然后放到座机或充电座上充电约16个小时。
- 如果以上方法均无效，请更换电池。

无绳子机的电池无法充电

- 确保无绳子机正确地放到了座机或充电座上。**CHARGE**（充电）指示灯应该亮起。
- 取出并重新安装电池，然后充电约16小时。
- 如果无绳子机已经放到座机或充电座上，但**CHARGE**（充电）指示灯未亮起，请参考下面充电指示灯不亮一项。
- 如果电池电量完全耗尽，使用前先充电至少30分钟。
- 如果以上方法均无效，请更换电池。

充电指示灯不亮

- 用铅笔橡皮擦或干燥的非磨砂布定期清洁无绳子机、座机或充电座的充电触点。
- 确保电源适配器和电话线已经正确稳固地安装。
- 断开电源适配器连接。稍等约15秒钟，然后接回电源。等候约一分钟使无绳子机和座机完成同步。

有来电时电话不响铃

- 确保电话线和电源适配器已经正确安装（第6页）。
- 无绳子机可能离座机太远，请将其移近座机。
- 调整射频传输功率设置。无绳子机可能已经超出了有效距离。
- 如果酒店内其他电话也有相同问题，问题则可能出现在线路或当地电话服务上。请联系您的电话服务提供商（可能会收费）。
- 其他电子产品，如收音机及其他使用数字无绳通讯技术的电话可能会对您的无绳子机产生干扰。请尝试将您的电话安装到尽量远离这些电子产品的地方。
- 测试一下另一部可以正常工作的电话。如果另一部电话也有相同问题，可能是电话线墙壁接口有问题。请联系您的电话服务提供商（可能会收费）。
- 电话线可能损坏。尝试使用一条新的电话线。
- 取出并重新安装电池，将无绳子机放到座机上。等待无绳子机和座机完成同步，这个过程可能需要约一分钟。

附录

疑难排除

无绳子机不停发出提示音并且工作不正常

- 确保电源线已经稳固地插入座机。请尝试将座机接入另一个未经墙壁开关控制的电源插口。
- 将无绳子机移近座机或调整射频传输功率设置（第7页）。无绳子机可能已经超出了有效范围。
- 断开座机电源连接使其复位，稍等约15秒钟，然后接回电源。等候约一分钟使无绳子机和座机完成同步。
- 其他电子产品，如收音机及其他使用数字无绳通讯技术的电话可能会对您的无绳子机产生干扰。请尝试将您的电话安装到尽量远离这些电子产品的地方。

使用无绳子机通话时有干扰或通话声音时强时弱

- 将无绳子机移近座机或调整射频传输功率设置。无绳子机可能已经超出了有效范围。
- 如果在同一电话线路上订制了高速互联网访问服务，您可能需要在电话线和墙壁接口之间安装一个ADSL过滤器。它能预防可能因为ADSL干扰产生的噪音和来电显示问题。请联系您的ADSL服务提供商了解更多关于ADSL过滤器的信息。
- 和座机插在同一电路中的电器或其他无绳电话可能会产生干扰。请尝试将电器或座机迁移到另一电路中。
- 其他电子产品，如收音机及其他使用数字无绳通讯技术的电话可能会对您的无绳子机产生干扰。请尝试将您的电话安装到尽量远离这些电子产品的地方。
- 如果您的电话和调制解调器或防电涌保护器安装在一起，请尝试将电话（或调制解调器/防电涌保护器）安装到另一个地方。如果这样还不能解决问题，请将电话或调制解调器尽量隔远一点安装，或换一个防电涌保护器。
- 座机的位置也可能影响无绳子机的性能。为了获得更好的信号接收，请将座机尽量安装在房间的中间位置，尽量远离墙壁或其他障碍物。
- 断开座机与墙壁电话线接口的连接，将另一部可以正常工作的电话接到墙壁电话线接口。如果通话仍然不清晰，问题可能出现在线路或当地电话服务上。请联系您的电话服务提供商（可能会收费）。
- 如果酒店内其他电话也有相同问题，问题则可能出现在线路或当地电话服务上。请联系您的电话服务提供商（可能会收费）。

使用电话时听到其他通话的声音

- 断开座机与墙壁电话线接口的连接，将另一部可以正常工作的电话接到墙壁电话线接口。如果仍然能听到其他通话的声音，问题可能出现在线路或当地电话服务上。请联系您的电话服务提供商（可能会收费）。

我听到无绳子机有杂音而且按键无法工作

- 确保电话线已经稳固地插入。

电子设备的一般维护

- 如果电话看起来反应不太正常，请将无绳子机放回座机或充电座上。如果还没反应，请尝试以下建议（按顺序）：
 1. 断开座机的电源连接。
 2. 取出无绳子机中的电池。
 3. 等待几分钟后连接好座机电源。
 4. 重新安装好电池，并将无绳子机放回到座机上。
 5. 等待无绳子机和座机完成同步，这个过程可能需要约一分钟。

附录

维护

请妥善保管您的电话

您的电话包含了许多精密的电子组件，请妥善保管。

请勿粗暴对待

轻拿轻放。请保留包装材料，以便您需要运送电话时使用。

防止进水

您的电话如果不慎进水，可能会造成危险，请勿在雨中或用湿手使用电话，请勿把电话安装在水槽、浴缸或花洒附近。

远离雷雨闪电

雷雨闪电可能会为电子产品带来不稳定的电流，并因此造成损害。雷雨环境下请谨慎使用电话。

清洁电话

您的电话拥有能持续多年的耐用的塑胶外壳，清洁时仅需使用沾水的软布轻轻拭擦，也可使用温和的肥皂。请勿沾太多水或使用其它清洁剂。

请谨记站在水中或用湿手使用电话可能会对人造成各种伤害。如果座机不慎掉入水中，切勿在未拔掉电源线和电话线的情况下取回电话。

附录

技术参数

HWD2309(2)TSD 数字无绳电话机

频率控制	水晶控制合成器
传输频率范围	无绳子机: 2400.0-2483.5MHz 座机: 2400.0-2483.5MHz
信道数	91
理论有效距离	实际有效距离可能依使用时的环境状况而有所不同
电源要求	无绳子机: 2.4V Ni-MH电池 座机: 6V DC @600mA
语音信息等候信号	稳定高压, 脉冲高压, 脉冲低压, 正反极性, 频移键控, 西门子和/或松下
快速拨号键	座机: 最多10个记忆号码; 单个号码最多32位数字
尺寸	无绳子机: 210 x 57 x 55 毫米 座机: 222 x 152 x 65 毫米

HWD2309(2)TSD-H 数字无绳电话子机

频率控制	水晶控制合成器
传输频率范围	2400.0-2483.5MHz
信道数	91
理论有效距离	实际有效距离可能依使用时的环境状况而有所不同
电源要求	2.4V Ni-MH 电池
语音信息等候信号	稳定高压, 脉冲高压, 脉冲低压, 正反极性, 频移键控, 西门子和/或松下
尺寸	210 x 57 x 55 毫米

索引

A

安装 4-6

B

拨打电话 9

C

重拨 10

D

电话操作 9-11

电话概览 2-3

电话设置 7-8

H

呼叫等待 10

J

技术参数 15

加入通话 9

结束通话 9

接听电话 9

静音 10

K

快速拨号 8

L

铃声 7

M

免提 9

N

内容清单 1

Q

切换通话 9

S

三方通话 10-11

闪断 7

射频传输功率 7

T

通话暂停 10

W

维护 14

X

寻找无绳子机 11

Y

疑难排除 12-13

音量 10

语音留言电压检测 8

vtech[®]

伟易达通讯设备有限公司
伟易达电子实业（深圳）有限公司
伟易达集团公司成员
©2012伟易达通讯设备有限公司版权所有
中国印刷

91-006125-010-100